

Upptäckten av 1200-talspalatset i Vadstena
– ett 50-årsjubileum!



För 50 år sedan gjordes en av de mest sensationella byggnadsarkeologiska upptäckterna i Sverige någonsin. En av klosterlängorna vid Birgittaklostret i Vadstena visade sig vara äldre än den medeltida klosteranläggningen. Man hade hittat ett kungapalats från 1200-talet – en byggnad man trott varit försvunnen i århundraden.

JULIA SIGURDSON, *Kulturhistoriker, frilansskribent*

«EN SEN KVÄLL i slutet av augusti knackade jag puts i den gamla klosterbyggnaden i Vadstena. Jag hade bara en cigarettändare som belysning och den brände på fingrarna. Bakom mig stod byggmästare Wällander. 'Hur ska du ha det? På måndag morgon börjar vi riva. Du får själv ta kostnaderna om det slår fel', hotade han. Jag hade tidigare knackat fram en medeltida dörröppning, där det bara skulle finnas 1600-talsmurverk, och jag måste knacka mer för att vara säker. Då kom ännu ett smalt dörrhål fram och det stod klart att detta måste vara öppningar till nunnornas sovceller. Med fjärilar i magen tog jag beslutet att stoppa rivningen.» Så börjar Sune Zachrisson sin berättelse om den kanske mest dramatiska och spännande

byggnadshistoriska undersökningen någonsin i Sverige. «Jag var 24 år och utsedd av Birgittastiftelsen till antikvarisk kontrollant när klostret skulle byggas om till elevhem för folkhögskolan.»

LÅNG BYGGNADSHISTORIA

Klostret i Vadstena är ett byggnadskomplex med lång och skiftande historia. Birgittinerordens moderkloster påbörjades i slutet av 1360-talet och invigdes 1384. Enligt klostrets bevarade diarium fanns endast några få rester av profana byggnader när klosterbygget sattes igång. Hertig Karl körde ut de sista birgittasystrarna 1595, då hade klostret verkat här i mer än 200 år. Från 1640 till 1783 tjänade byggnaderna som ålderdomshem för krigsin-



Nyheten väckte en enorm uppmärksamhet.

Norra längans norra fasad. Högst upp ett av klostret igenmurat fönster i palatsets festsal. Därunder två sovcellsfönster och trepassfönstret i palatsets audienshall, nu kallad Kungasalen. Nederst en klostertida dörr till markvåningen.

valider och deras familjer. Mellan 1829 och 1951 var klosterbyggnaderna sjuksjukhus för kvinnor och dessförinnan, för en kortare tid, fängelse.

År 1956 var man klar över att byggnadernas ytterväggar var medeltida medan innanmätet däremot ansågs vara av senare datum. Det hade flera gånger byggts om och anpassats till växlande funktioner. Medeltida interiörer fanns endast kvar i den norra längans bottenvåning menade man, i form av kapitelsal och två angränsande rum. Sådant var utgångsläget när ombyggnaderna till gästhem och folkhögskola skulle börja. Patienterna ha-

Birgittas minne, inrätta ett gäst- och vilohem i klosterbyggnaderna och skapa lokaler för en folkhögskola.

SOMMARENS GÅTFULLA UPPTÄCKTER

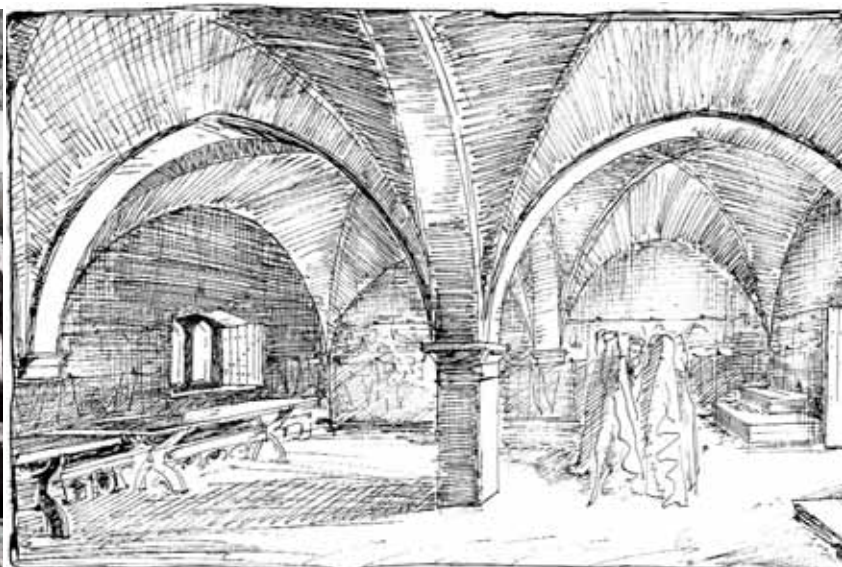
Ombyggnadsarbetena startade i april 1956, fortsätter Sune sin berättelse. Arkitekt var professor Erik Lundberg med biträde av arkitekt Uno Söderberg. Till byggmästare antogs Gunnar Wällander, Norrköping och till byggnadskontrollant ingenjör Rolf Planander, Linköping. Lundstedts Rör AB, Vadstena fick ansvar för vvs och Feldts elbyrå, Vadstena för elinstallationer. Byggnadsarbetarna och

ar. På en av pelarna gömde sig bilden av Heliga Birgitta vid sin skrivpulpst och på en annan bilden av Heliga Dorotea. Till yttermera visso stod «Sancta Birgitta» och «Sancta Dorotea» skrivet i textband över deras helgonlorior. Detta var den första återfunna bilden av Birgitta målad av klosterfolket självt och tillkommen vid slutet av 1400-talet.

Nu skrev både lokal- och rikstidningarna om överraskande upptäckter. Helgonbilderna var synnerligen intressanta och spred ljus över det byggnadshistoriskt svårlösta problemet, men ingen hann egentligen reflektera över deras verkliga



Dormitoriet i norra längans övervåning, sensommaren 1956. Här syns södra tunnvalvet med ursprungliga dörröppningar till nunnornas sovceller och högre sentida dörröppningar till sjuksalar.



Ivar Andersons illustration, 1958, till hur palatsets tvåskeppiga audienshall, i dag kallad Kungasalen, kan ha sett ut. Till vänster det fönster som utvändigt har trepassform, längst in till höger den förhöjning som orsakas av en stor trappa ner till palatsets markvåning och som kan ha varit kungens plats vid audienser.

de flyttats över till nya sjukhuslokaler 1951–52. De ålderdomliga husen norr om klosterkyrkan stod tomma i väntan på att fylla sina nya funktioner.

Ingenjörer hade granskat byggnaderna och bedömt att kapitelsalens valv i norra längans bottenvåning riskerade att rasa. Tyngderna från de tre tunnvalven i övervåningen, de många kakelugnarna och murstockarna från sjukhustiden ansågs helt enkelt för stora. Man måste lätta på trycket. Kakelugnar, skorstenar och sentida väggar skulle rivas bort och förspända betongbalkar konstrueras över kapitelsalens valvkupor. Om detta var alla överens – restaureringsarkitekten, Birgittastiftelsen som svarade för den inre ombyggnaden, Riksantikvarieämbetet och Byggnadsstyrelsen. Birgittastiftelsen hade bildats 1920 för att vårda den heliga

murarna kom från trakten. Redan tidigare hade jag själv blivit utsedd till antikvarisk kontrollant eftersom jag i flera år varit ansvarig för Birgittastiftelsens visningar av klosterområdet.

I juni började jag mina undersökningar och redan då kom de första överraskningarna i norra längan. När sentida mellanväggar i bottenvåningens västra del var rivna kom två rader arkadbågar fram, vilka dessutom hade urtagningar i pelarna avsedda för kryssvalv. Ovanpå dem låg ett träbjälklag som visserligen var brandskadat men intakt. Arkadbågarna bedömdes vara 1600-tal och uppförda som underlag för ovanvåningens tre rader tunnvalv, vilka i sin tur således borde härstamma från samma tid.

Allt detta ställdes på ända när jag den 13 juni skrapade fram två freskomålning-

betydelse. Svaret gav ju sig självt men konsekvenserna kunde inte omedelbart överblickas.

På ett byggmöte två veckor senare konstaterade emellertid professor Lundberg att arkadbågarna och träbjälklaget otvetydigt var medeltida. Trots detta arbetade man vidare som planerat; en förändring skulle äventyra hela ombyggnaden. Och sommaren bjöd på fler överraskningar. En tredje helgonfigur framträdde bredvid Dorotea, och en förbryllande fönsteröppning i den norra ytterväggen.

DEN FÖRSTA STORA SENSATIONEN – SOVCELLERNA!

I augusti började jag göra närmare förstudier av ovanvåningens innerväggar. Nu skulle bevisen för tunnvalvens medeltida

ursprung snart komma. Sedan länge ansågs det att ovanvåningen varit systrarnas dormitorium men de tre tunnvalven uppfattades som 1600-talsmässiga.

Med hammare, fogjärn och blåslagna fingrar knackade jag puts på mellanväggarna.

Brådskan var stor, ombyggnaden närmade sig. Mycket snart hittade jag en liten dörröppning och jag kände direkt att den måste ha tillhört en klostertida sovcell. Detta var en allvarligare upptäckt än de tidigare eftersom väggen delvis skulle rivas ner. Nu måste jag kalla på byggmästare Wällander själv. Han kom en kväll ett

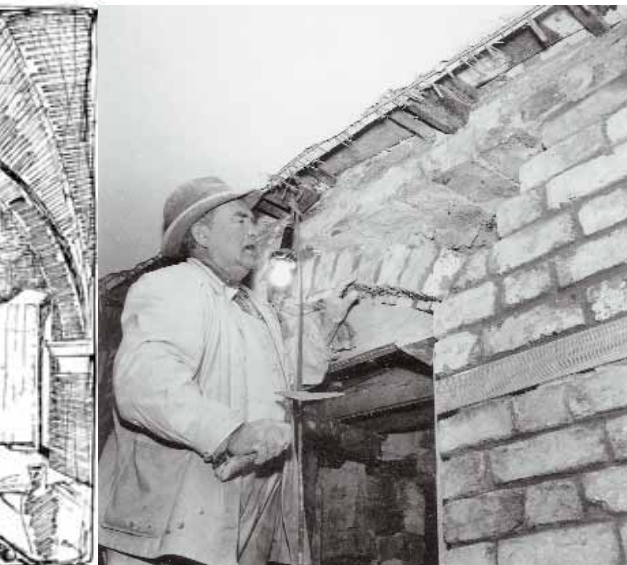
tikvarieämbetet telefonintervjuades av tidningarna.

VARFÖR STÄMDE DET INTE – DET BYGGNADSHISTORISKA FORSKNINGSLÄGET

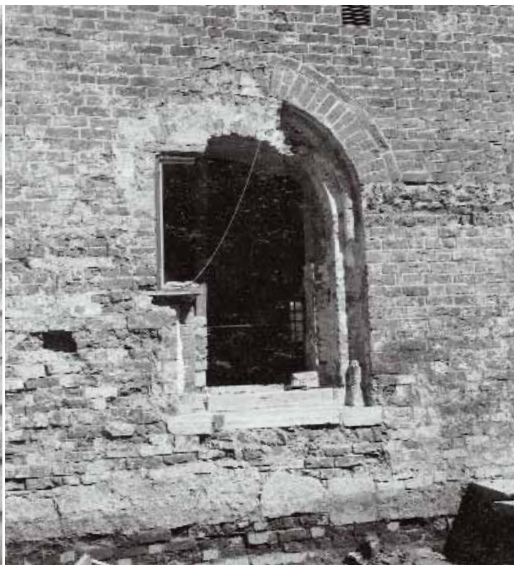
Precis tio år tidigare hade Bertil Berthelson disputerat på en avhandling om birgittinerordens byggnadskick. Han hade visat att den norra längan var medeltida men att ovanvåningens innanmäte sannolikt hörde till 1600-talet då byggnaderna gjordes om till krigsmanshus för trettioåriga krigets invalider. Detta var den första vetenskapliga behandlingen av klosterordens byggnadsskick och av Vad-

att knacka rent ett parti på västra längans gårdsfasad och på norra längan i hörnet mot väster. Då framträdde den igenmurade stora portalen till den i dag så kallade Kungasalen. Inte heller detta väckte några misstankar om sakernas verkliga förhållande. Uppfattningen var att klostret hade nybyggts på 1300-talet. Man förlitade sig på klostrets diarium som påstår att när Birgittas väpnare Johan Peterson kom till Vadstena för att påbörja klosteranläggningen fanns intet annat än öde rum.

I backspegeln är det lätt att säga att forskarna borde ha läst Birgittas tydliga



Murarmästare Ragnar Tryggar reparerar ett klostertida fönster.



Västra porten till Kungasalen knackas fram i norra längans sydfasad.



Målning från 1400-talets slut. Bilden av Birgitta, upptäckt och kalkerad i juni 1956 av Sune Zachrisson, är i dag i det närmaste helt förstörd.

par dagar senare och han krävde klart besked. Veckan därpå skulle sju murare riva ur tunnvalvsväggarna för att ge plats åt de tio meter långa avlastningsbågarna. Medan han stod bredvid och väntade knackade jag fram ytterligare ett dörrhål och i ytterväggen en fönsteröppning som egendomligt nog satt mitt emellan lägena för de två dörrarna. Vid 23-tiden på kvällen bestämde jag mig:

«Jag förbjuder dig att fortsätta!» På måndagen fick murarna hjälpa till att knacka fram cellöppningar.

Det första jag gjorde dagen därpå var att ringa Andreas Lindblom, Birgittastiftelsens sekreterare och min uppdragsgivare. Uppståndelsen i Stockholm blev total. Den sista augusti kom nyheten i tidningarna. Andreas Lindblom och förste antikvarie Bertil Berthelson på Riks-

stenaklostret, och därför vägledande.

När Berthelson undersökte klosteranläggningen användes den fortfarande som sinnessjukhus, så han kunde inte göra några undersökningar interiört. Han hade enbart tillgång till planer och ritningar från 1600-talet och framöver.

Några tidigare försök att tränga in i byggnadernas historia hade emellertid förekommit. Konstakademiens arkitektelever gjorde 1917 en fullständig uppmätning av klosterbyggnaderna. De hade fått knacka ren västra längans södra gavel från puts för att studera murverket. Fasaden stod renknackad och oputsad ännu 1956 därför att varken Medicinalstyrelsen och sedermera Byggnadsstyrelsen eller Riksantikvarieämbetet ville stå för kostnaderna att återställa exteriören.

Berthelson i sin tur fick 1945 tillstånd

anvisningar i uppenbarelserna. Men hon var ännu så misstrodd och föremål för seklers konservativa kvinnosyn att man inte fäste något avseende vid hennes sakuppgifter. Forskarna noterade visserligen att Birgitta talar om ett stort stenhus i samband med att klostret ska anläggas men de ansåg det mycket svårt att avordalydelsen förstå vad som var verklighet och vad som var rena fantasier.

DEN ANDRA, VERKLIGT STORA SENSATIONEN – KUNGAPALATSET!

När hantverkarna knackat vidare blev det så småningom 59 cellöppningar och hälften så många fönster – varje cell hade bara ett halvt fönster. Birgitta hade föreskrivit att systrarna skulle vara 60 stycken, abbedissans cell fanns i en utbyggnad. De långa tunnvalven i norra längans ovanvå-



Dormitoriet efter restaureringen. Medeltida kalkmåleri har kunnat bevaras på några ställen i valvet.

ning var alltså från det medeltida klostret. De beslutande insåg nu att upptäckterna var av sådan art att kvalificerad expertis måste tillkallas. Riksantikvarieämbetet sände då sin främste byggnadsforskare, Iwar Anderson, för att överta ansvaret för undersökningarna. Han kom den 13 september tillsammans med sitt ritbiträde Gärd Fogde och han stannade i 15 år. Redan 1936 hade Iwar Anderson som ung gjort en undersökning vid munkklostret och hittat rester av en äldre stenbyggnad under huset, som inte kunde sättas i samband med klostret. Han var således förberedd och hade ett öppet sinne.

Till att börja med koncentrerade Iwar Anderson sitt intresse på arkaderna i norra längans stora sal. De renknackade vägarna visade att stora delar av salen ut-

satts för häftig brand, teglen var mörka av sot och hetta, men bara i öster. Tydligt var västgaveln helt ombyggd efter branden. Redan efter några dagars arbete kunde han konstatera att murningsteknik och tegelkvalitet var av högsta klass och att salen haft ett äldre tvåskeppigt valvsystem bestående av sex kryssvalv som vilat på två kraftiga pelare i salens mitt.

Tre igensatta fönsteröppningar kom fram när vi knackade puts på norra ytterväggen. De var märkligt treklöverformade i sina översta delar. På en portalomfattning till en igensatt dörr i södra yttermuren konstaterade Iwar Anderson att hörnstenarna var fint räfflade och gråmålade. Detta skulle imitera huggen kalksten, ett mode vid mitten av 1200-talet! Samma räfflade tegel hittade han i rund-

staven till portarna i brödernas världsport, sydost om klosterkyrkan, vilket med ens gjorde även den byggnaden 100 år äldre än klostret. Iwar Anderson hade kommit Vadstena sätesgård på spåren.

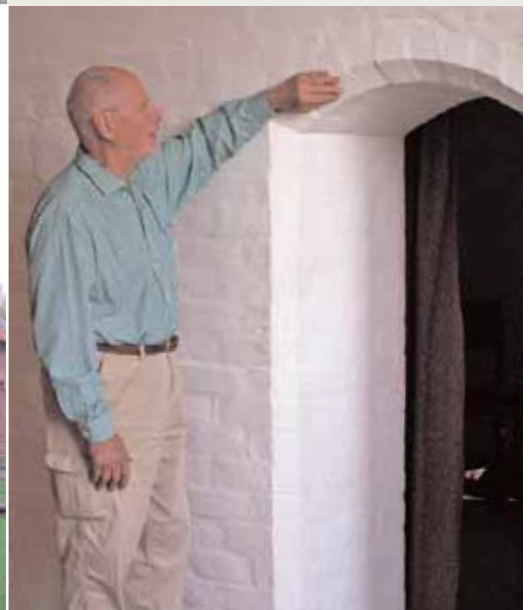
Jag fick avlägga tysthetslöfte, lokaltidningarna var på mig dagligen och ville veta vad den tystlåtna experten hade att säga. Våra diskussioner pågick långt in på småtimmarna, Iwar Anderson var nämligen noga med att pröva en hypotes ur alla tänkbara synvinklar innan han påstod något. Redan den 14 september hade han blivit övertygad om att vara på rätt spår, men typiskt nog avslöjade han ingenting!

Styrelsen för Birgittastiftelsen hade generalsyn i Vadstena den 28 september inför sitt årsmöte i Linköping dagen därpå. Den konstaterade då att, trots att man än-



Palatsets gårdsfasad före och efter restaureringen. I dagens fasad samsas detaljer och muröppningar från vitt skilda stilar och epoker.

Sune Zachrisson vid den först upptäckta sovcellsdörren i dormitoriet.



nu ingenting visste om palatsfynden, upptäckterna var av sådan omfattning och betydelse att de direkt fordrade förändrade byggnadsplaner.

Iwar Anderson var helt övertygad om att byggnaden var från 1200-talet och att den hade varit det profana palats, «ett djävulens näste byggt med fattiga manna svett för rika manna högfärds skull», som ingen hade anat att det skulle kunna gömma sig under putsen. Vi läste Birgittas uppenbarelser, där hon ger anvisningar om hur byggnaden skulle ödmjukas för att bli ett nunnekloster. Klosters diarium hade på ett förringande sätt talat om några rester på platsen. Att det var en 59 meter lång och minst 14 meter hög tegelbyggnad teg diariet om.

Först den 5 november släppte Iwar den

verkliga duundersensationen: det sägenomspunna kungapalats ingår i Vadstena nunnekloster!

Erik Lundberg yttrade vid påföljande byggmöte: «Nu ska vi låta byggnaden själv tala och efter det ska vi se vad den kan användas till.» Ett stormöte hölls med alla inblandade entreprenörer. Elektriker Bo Peterson, då anställd på Feldts elektriska, berättar att varenda ritning kunde slängas i sjön!

MYTEN OCH VERKLIGHETEN

Under hundratalens år hade 1200-talspalatsets läge varit bortglömt, men som sago-slott hade det levt i myternas värld. I folkmun talade man om Susenborgs slott men ingen visste säkert var det legat. Det fanns många hypoteser men inga bevis.

Därför blev Iwar Andersons upptäckter så sensationella.

Men hur kunde man helt tappa bort att klostret var inrymt i ett palats? Varför negligera Birgittas anvisningar och föreskrifter om klosterbyggnader och klosterkyrka, allra helst som hon talar om hur det stora stenhuset skulle ändras för att inrymma nunnornas klosterlänga?

Med tanke på att så många hade skrivit om Birgitta och hennes gärning, är det märkligt att hennes visioner och anvisningar inte uppmärksammades av historikerna. Förklaringen är sannolikt att för en historiker ansågs det meningslöst att ens anläggas källkritiska aspekter på himmelska uppenbarelser nedtecknade av en hysterika, som professor Henrik Schück beskrev Birgitta. Och den då förhärskan-



Norra längans östra gavel med fönstret till dormitoriet och de tre rekonstruerade fönstren till palatsets kapell.

de historiesynen bestämde att vetenskap och myter var oförenliga. Folkminnen var nonsens som seriösa historieforskare inte befattade sig med.

Sägner om Susenborgs slott uppfattades som just en sägen utan verklighetsanknytning, och man satte tilltro till gamla författare som Spegel, Rhyzelius och Broocman. Haqvin Spegel placerade 1708 den kungliga sätesgården på den plats där Gustav Vasa byggde sin borg. Andreas Rhyzelius instämde 1744 och Broocman talade 1760 om två förmodade slott i Vadstena, Susenborg och Birger

Jarls slott och kungsgård. Flera 1800-talsförfattare berättade om slottet vid Susenborgsängen. C. M. Pontin skrev 1846 om de stenkistor som vid lågvatten syntes i viken utanför Lastköpingsgatan med sträckning åt Susenborgshagen. Dessa stensamlingar figurerar även i en tidningsartikel 1950. Landsarkivarie Kjellberg menade vid 1900-talets början att kung Magnus Eriksson påbörjat klosterbygget i mitten på 1300-talet och att det var resterna därav som väpnaren Peterson åsyftar och som nämns i diariet.

Susenborg är namnet på en hage nära

vattnet nordost om klostret och den har gett namn åt Susenborgsgatan i närheten. Vid slutet av 1500-talet är Susenborgsängen omtalad i stadens dombok och minnet av Susenborgs slott var levande ännu i början av 1900-talet. Susenborgs hage brukades som åker och där placerades slottet gärna eftersom tegelskrot plöjdes upp titt som tätt. År 1961 punkterades den myten, när Iwar Anderson preparerade fram klostrets stora tegelugn på platsen.

Myten hade trots allt en sanningshalt och visar att materiella och immateriella



Södra och östra fasaden.

Överst en rekonstruktion av palatset som det såg ut då det var fullt utbyggt vid slutet av 1200-talet. Där under en rekonstruktion av hur palatset byggts om till klosterlänga under 1300-talet. Underst en uppmättningsritning av byggnaden som sinnessjukhus 1917. Illustrationerna är hämtade ur Iwar Andersons bok *Vadstena gård och kloster*.



Norra längans östra gavel före restaureringen. I mittaxeln syns våningarnas korridorfenster och högst upp, som en nisch, syns resterna av det mellersta fönstret till palatsets kapell.

kulturarv, byggnader och föreställningar är oupplösligt förenade.

PALATS OCH KLOSTERBYGGNAD I DAG

När det dramatiska skedet var över vidtog ett tidsödande tålmodigt slit. Iwar Anderson kom så småningom fram till 53 olika byggnadsförändringar, stora och små – en mer invecklad byggnadshistoria fanns ingen annanstans i landet. Han diskuterade kontinuerligt med Erik Lundberg och Andreas Lindblom men var i det stora hela tolkningsmässigt ensam om detta jättearbete. Sedermera utnämndes han till hedersdoktor och boken *Vad-*

stena gård och kloster, som ger en detaljerad skildring av förloppet, gavs ut 1972.

Den restaureringsideologi som styrde utformningen av palats/kloster var exkluderande.

Medeltida lämningar ansågs mest intressanta och fick dominera i form av originaldelar kompletterade med rekonstruktioner och nytillägg. Norra längan kom därför att få en exteriör som parallellt visar både palats- och klostertid men också en påkostad portal från 1600-talet och några fönster från sjukhustiden. Gräsgården mellan husen glömdes bort, till den fanns ingen tid över. Man lade be-

tongplattor på murrester vilka avsåg att visa lägena för byggnader från klostertiden. Gästhem och museum inrymdes i de restaurerade husen.

Det gamla palatset och klostret förvaltas i dag av Statens fastighetsverk. Museet från 1970-talet återinvigdes i ny form 2003 i samband med 700-årsjubileet av Birgittas födelse. Dagens Sancta Birgitta Klostermuseum gestaltar klosterlivet och berättar kortfattat byggnadernas historia. Vadstena klosterhotell disponerar Kungsalen i norra längan, västra längan och Munkklostret. Susenborgs slott är bortglömt och gäcker inte längre fantasin. **KV**